

Le dénombrement des cas intègre les données de Santé publique France qui comptabilisent les résultats des analyses (test PCR) effectuées par l'ensemble des laboratoires publics ainsi que les laboratoires privés.

POINT DE SITUATION CAS COVID-19

*Le suivi des cas confirmés est élaboré à partir des données de Santé Publique France, qui comptabilisent les résultats des analyses (test PCR) effectuées par les laboratoires publics et privés. **Attention** : depuis le mercredi 23 septembre, le décompte des cas confirmés se base sur de nouvelles modalités de traitement des données de Santé publique France. Les statistiques fournies comptabilisent désormais uniquement les résidents bretons, qu'ils aient été testés en Bretagne ou ailleurs en France.*

Par rapport au vendredi 30 octobre 2020, la Bretagne enregistre 8 738 cas supplémentaires.

Le nombre de cas de Coronavirus Covid-19 confirmés en Bretagne par diagnostic biologique depuis le 28 février est de **37 954** (+ **8 738** depuis **vendredi 30 octobre**) ainsi répartis :

- **18 235** (+ **3 831** depuis **vendredi 30 octobre**) personnes résidant en Ille-et-Vilaine ;
- **7 691** (+ **2 022** depuis **vendredi 30 octobre**) personnes résidant dans le Finistère ;
- **6 802** (+ **1 544** depuis **vendredi 30 octobre**) personnes résidant dans le Morbihan ;
- **5 226** (+ **1 341** depuis **vendredi 30 octobre**) personnes résidant dans les Côtes d'Armor.

Prise en charge des patients Covid-19 à l'hôpital en Bretagne actuellement :

- **84** (+23 depuis **vendredi 30 octobre**) en service de réanimation ;
- **510** (+162 depuis **vendredi 30 octobre**) autres modes d'hospitalisation ;
- **2065** (+216 depuis **vendredi 30 octobre**) ont regagné leur domicile ;
- **+44 décès** à déplorer depuis **vendredi 30 octobre** (soit **384** décès au total dans le cadre des prises en charge hospitalières).

→ **Les données détaillées par département se trouvent en annexe**

Point de situation EHPAD :

- **272 EHPAD** ont déclaré au moins 1 cas confirmé par test PCR (+ 56 depuis vendredi 30 octobre) ;
- **106** résidents y sont décédés (- depuis vendredi 30 octobre).

POUR S'INFORMER

0800 130 000

Numéro vert national appel
gratuit, 7j/7 24h/24

→ **FAQ du gouvernement**

www.gouvernement.fr/info-coronavirus#questions_reponses

→ **Pour les arrêts de travail :**

www.ameli.fr/entreprise

Toutes informations complémentaires

- www.gouvernement.fr/info-coronavirus
- www.solidarites-sante.gouv.fr/coronavirus
- www.bretagne.ars.sante.fr

TAUX D'INCIDENCE PAR TERRITOIRE (sur 7 jours, pour 100 000 habitants)

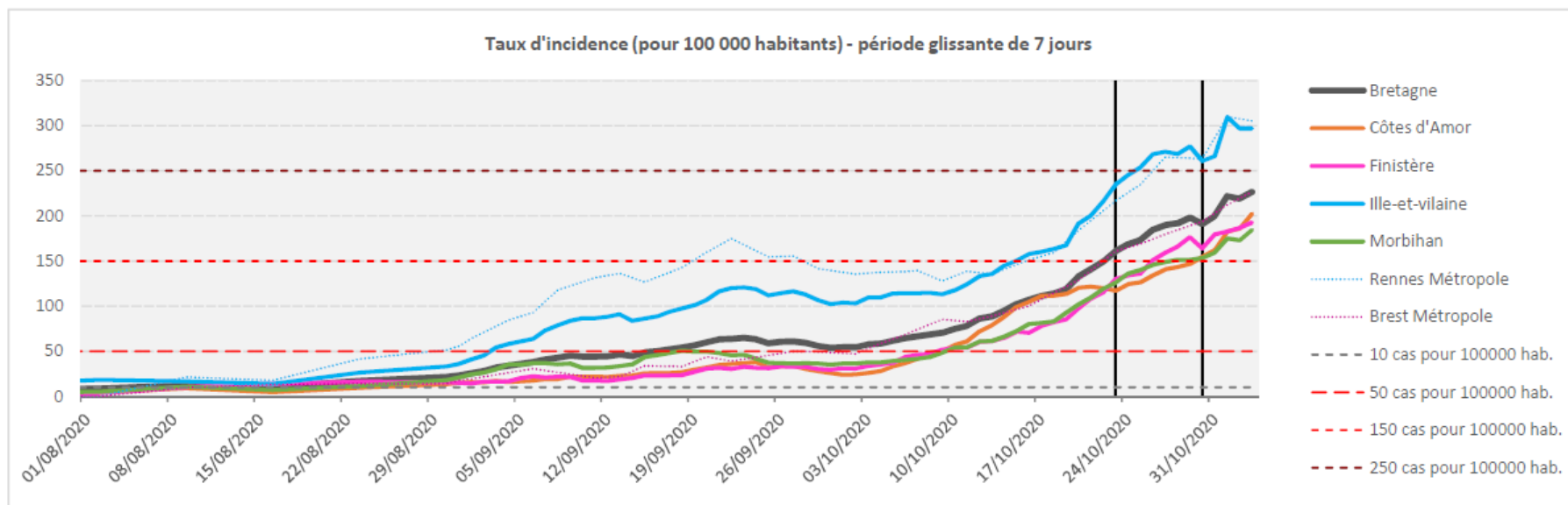
Indicateur	Période d'analyse		Côtes d'Armor	Finistère	Ille-et-Vilaine	Morbihan	Bretagne
	Du (inclus)	Au (inclus)					
Taux d'incidence (pour 100 000 habitants)	mer 07/10/2020	mar 13/10/2020	78,70	61,00	135,50	61,00	88,30
	mer 14/10/2020	mar 20/10/2020	120,10	97,40	191,48	101,65	132,59
	mer 21/10/2020	mar 27/10/2020	140,90	159,28	270,87	148,76	189,77
	mer 28/10/2020	mar 03/11/2020	202,30	192,60	296,90	184,50	226,30

Source : Santé publique France, traitement national des données SIDEP

Indicateur	Période d'analyse		Rennes Métropole	Brest Métropole
	Du (inclus)	Au (inclus)		
Taux d'incidence (pour 100 000 habitants)	mer 07/10/2020	mar 13/10/2020	135,28	88,71
	mer 14/10/2020	mar 20/10/2020	183,62	128,68
	mer 21/10/2020	mar 27/10/2020	265,30	179,80
	mer 28/10/2020	mar 03/11/2020	305,10	226,90

Source : Santé publique France, traitement national des données SIDEP (indicateurs mis à jour trois fois par semaine)

TAUX D'INCIDENCE PAR TERRITOIRE (sur 7 jours, pour 100 000 habitants)



Les traits verticaux de couleur noire indiquent la date de mise en place de mesures pour limiter la propagation du virus

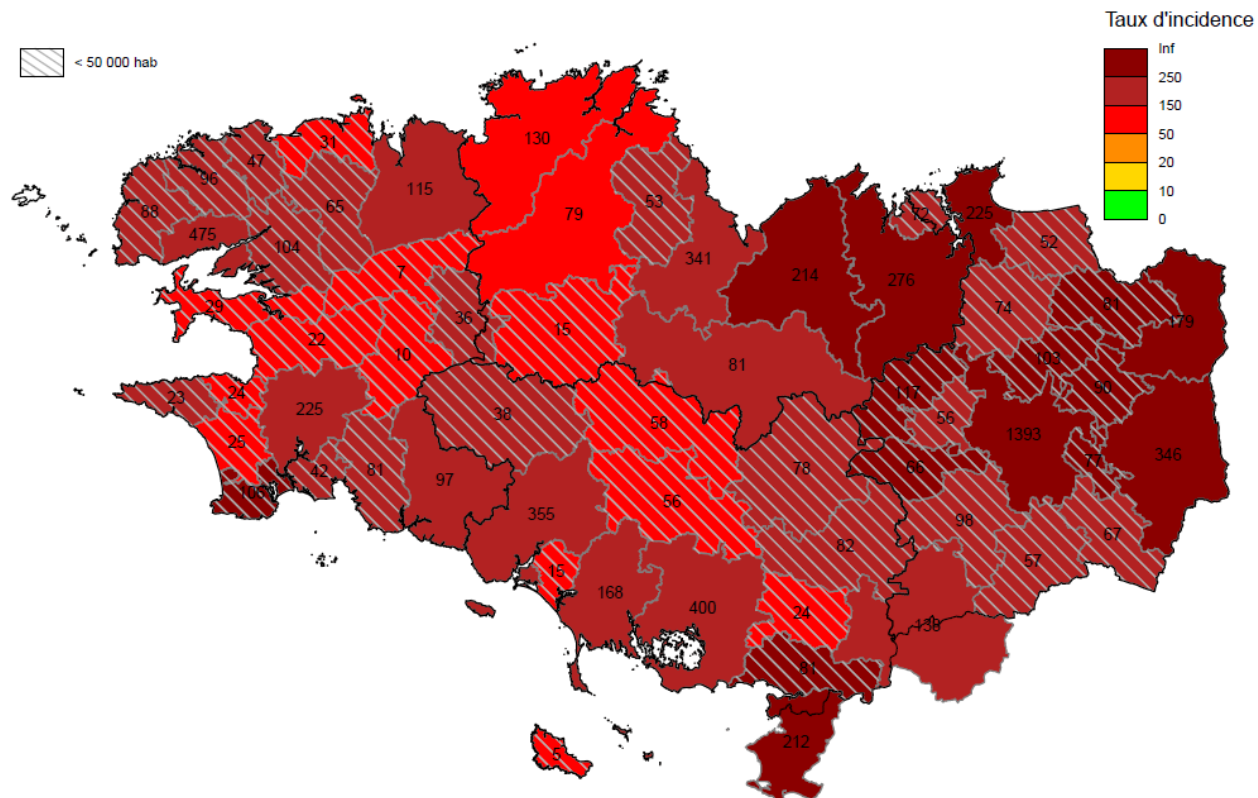
23/10/2020 (minuit) : Interdiction de déplacement de 21h à 6h, fermeture des bars, salles de jeux, foires d'expositions et salons, salles de sport et piscines (Ille-et-Vilaine)

30/10/2020 (minuit) : Confinement national

TAUX D'INCIDENCE PAR EPCI

A noter : sur zones géographiques à faible population en terme de dénominateur, cet indicateur présente une variabilité très rapide. En effet, 10 cas seulement peuvent faire évoluer rapidement et de manière importante les taux d'incidence. **Ces données sont donc à interpréter avec beaucoup de vigilance**, mais elles traduisent néanmoins que le virus circule sur l'ensemble des territoires.

Taux d'incidence (/100 000 hab) et nombre de positifs par EPCI pour la période du 28/10/2020 au 03/11/2020



POINT DE SITUATION CAMPAGNE DE TESTS PCR

Depuis le 4 mai 2020, **833 094 tests PCR ont été réalisés en Bretagne**, dont **76 140** du mercredi 28 octobre au mardi 3 novembre. Ils se répartissent :

- **26 353** tests PCR en Ille-et-Vilaine ;
- **14 902** tests PCR dans le Morbihan ;
- **22 445** tests PCR dans le Finistère ;
- **12 440** tests PCR dans les Côtes d'Armor.

**→ Les données détaillées (tests PCR)
par département se trouvent en annexe**

A noter un taux de positivité de 13,30 % du mercredi 28 octobre au mardi 3 novembre (contre **12,39 % semaine précédente**) en Bretagne

- **Ille-et-Vilaine** : taux de positivité de 16% ;
- **Morbihan** : taux de positivité de 12,80% ;
- **Finistère** : taux de positivité de 10,70% ;
- **Côtes d'Armor** : taux de positivité de 12,30%.

- Rennes Métropole : taux de positivité de 15,70%
- Brest Métropole : taux de positivité de 10,60%

SUIVI DES CLUSTERS

100 clusters sont actuellement en cours d'investigation par l'ARS Bretagne (+ 7 depuis vendredi 30/10/2020) :

- **22** dans les Côtes d'Armor (1 en crèche, 3 en établissement de santé, 3 en établissement pour personnes handicapées, 5 en EHPAD, 2 en milieu professionnel et 8 en sphère privée) ;
- **15** dans le Finistère (2 en établissement de santé, 2 en établissement pour personnes handicapées, 2 en EHPAD, 3 en milieu professionnel et 6 en sphère privée) ;
- **43** en Ille-et-Vilaine (1 en crèche, 5 en établissement de santé, 3 en établissement pour personnes handicapées, 18 en EHPAD, 8 en milieu professionnel et 8 en sphère privée) ;
- **20** dans le Morbihan (1 en crèche, 5 en établissement de santé, 6 en EHPAD, 3 en milieu professionnel et 5 en sphère privée).

COVID-19 ET ÉVACUATIONS SANITAIRES : 22 patients accueillis en Bretagne depuis fin octobre

Afin de répartir l'effort face à la remontée épidémique, des évacuations sont organisées depuis les régions les plus en tension vers les régions moins sollicitées. Dans ce cadre, pour apporter un soutien aux établissements de santé des régions Occitanie, PACA et Auvergne Rhône-Alpes, des opérations d'évacuation sanitaire de 20 patients, hospitalisés en service de réanimation se sont déroulées du 27 octobre au 4 novembre 2020.

En détail :

- **le mardi 27 octobre : 4 patients du CH Nîmes vers le CHU de Brest (2) et l'hôpital d'Instruction des Armées à Brest (2)**
- **le mercredi 28 octobre : 4 patients du CH d'Avignon vers le CHU de Brest**
- **le jeudi 29 octobre : 2 patients du CH de Nîmes vers GHBS (Lorient)**
- **le vendredi 30 octobre : 4 patients des CH d'Avignon et d'Aix en Provence vers le CHU de Brest(2) et le CH des Pays de Morlaix (2)**
- **le lundi 2 novembre : 2 patients du CH de Bourg en Bresse vers le CHBA (Vannes)**
- **le mercredi 4 novembre : 4 patients du CH d'Avignon vers le GHBS (Lorient)(2) et le CHBA (Vannes) (2)**

Pour ces évacuations sanitaires, des avions médicalisés ont été mobilisés. Ces opérations résultent d'une étroite collaboration entre le centre national de crise sanitaire, les ARS Bretagne, Occitanie, PACA et ARS, les SAMU concernés, les équipes médicales des établissements de santé de départ et de destination, les compagnies aériennes, les services de santé des armées, l'armée de l'air et les services des Préfectures des départements.

L'ARS Bretagne remercie toutes les équipes des établissements de santé pour leur très forte mobilisation pour assurer la continuité de la prise en charge des patients transférés.

Les disponibilités actuelles de réanimation en Bretagne permettent de réaliser cet accueil dans le cadre de la solidarité nationale entre régions.



Les outils numériques pour lutter contre la COVID-19

Le virus circule toujours et il est essentiel que nous adoptions, collectivement, les comportements adaptés pour lutter contre l'épidémie. En complément des mesures barrières permettant de lutter contre l'épidémie de Covid-19, le Gouvernement met à la disposition des Français un ensemble d'outils numériques complémentaires qui s'intègrent pleinement dans la stratégie sanitaire « **Tester – Alerter – Protéger** ».



1. Tester

Pour **casser les chaînes de transmission**, il est essentiel de savoir si l'on est porteur de la maladie et de pouvoir agir en conséquence. Il faut donc se faire tester.

Afin de faciliter l'accès aux tests virologiques, le ministère des Solidarités et de la Santé, vous propose une **carte interactive** vous indiquant les laboratoires et points de prélèvements autour de vous.

→ Rendez-vous sur depistagecovid.gouv.fr.



2. Alerter

Une personne malade peut transmettre le virus sans avoir des symptômes, c'est pourquoi il est essentiel de pouvoir **contacter et alerter rapidement toutes les personnes rencontrées** au cours des jours précédents.

L'application « TousAntiCovid » permet de prévenir toutes les personnes qui ont été à proximité d'une personne testée positive afin qu'elles puissent s'isoler (pour ne pas transmettre le virus à leur tour si elles ont été contaminées) et être prises en charge le plus tôt possible.

→ [Téléchargez l'application sur les stores.](#)

Les outils numériques pour lutter contre la COVID-19

3. Protéger

Afin d'empêcher la propagation du virus, et de contaminer leurs proches, **les personnes testées positives et les personnes contacts doivent s'isoler pendant 7 jours**, puis respecter rigoureusement les mesures barrières pendant les 7 jours suivants.

Pour **connaître le comportement adapté à chaque situation individuelle**, le ministère des Solidarités et de la Santé a mis en place le site mesconseilscovid.gouv.fr, qui donne des conseils personnalisés pour agir contre le virus, en fonction de la situation et de la santé de chacun. Ce site permet par exemple de connaître la marche à suivre si l'on est malade ou personne contact.

→ [Obtenez en 3 minutes des conseils personnalisés](https://mesconseilscovid.gouv.fr) pour prendre soin de votre santé et de celle de vos proches.





Téléchargez TousAntiCovid

Soyez alerté et alertez les personnes
en cas d'exposition à la Covid-19



J'active l'application
notamment dans les
lieux où la distanciation
sociale est difficile à
mettre en œuvre



Je suis alerté si j'ai eu un
contact à risque et j'alerte
les personnes qui ont été à
proximité ces derniers jours
si je suis diagnostiqué
comme un cas de COVID-19



Je m'informe sur
l'épidémie, je trouve
des conseils personnalisés
et la carte des laboratoires
de dépistage proches de
chez moi

CORONAVIRUS : LES GESTES SOLIDAIRES

Coronavirus (COVID-19)

CORONAVIRUS : DES GESTES SOLIDAIRES POUR ROMPRE L'ISOLEMENT



Je téléphone régulièrement
à **mes proches âgés,**
isolés ou fragiles



Je prends des nouvelles
de mes voisins,
je propose d'aider



Je deviens bénévole
et **je m'engage**
dans les associations



CORONAVIRUS : LES GESTES BARRIERES

INFORMATION CORONAVIRUS

COVID-19

PROTÉGEONS-NOUS LES UNS LES AUTRES



Se laver régulièrement les mains
ou utiliser une solution hydro-
alcoolique



Tousser ou éternuer dans son
coude ou dans un mouchoir



Se moucher dans un mouchoir
à usage unique



Porter correctement un masque
quand la distance ne peut pas
être respectée et dans les lieux
où cela est obligatoire



Respecter une distance d'au
moins un mètre avec les autres



Limiter au maximum ses
contacts sociaux (6 maximum)



Éviter de se toucher le visage



Aérer les pièces 10 minutes,
3 fois par jour



Saluer sans serrer la main
et arrêter les embrassades



Utiliser les outils numériques (TousAntiCovid)



J'ai des symptômes, que dois-je faire ?

#COVID19

IMMÉDIATEMENT

- 1) Je m'isole
- 2) Je consulte mon médecin
- 3) Je fais un test

APRES LES RÉSULTATS DU TEST

TEST POSITIF :
Je m'isole 7 jours

TEST NÉGATIF :
J'arrête mon isolement

APRES 7 JOURS D'ISOLEMENT

SI J'AI DE LA FIEVRE :

- 1) Je poursuis mon isolement pendant 48h après la fin de la fièvre
- 2) Je consulte mon médecin

SI JE N'AI PAS DE FIEVRE :

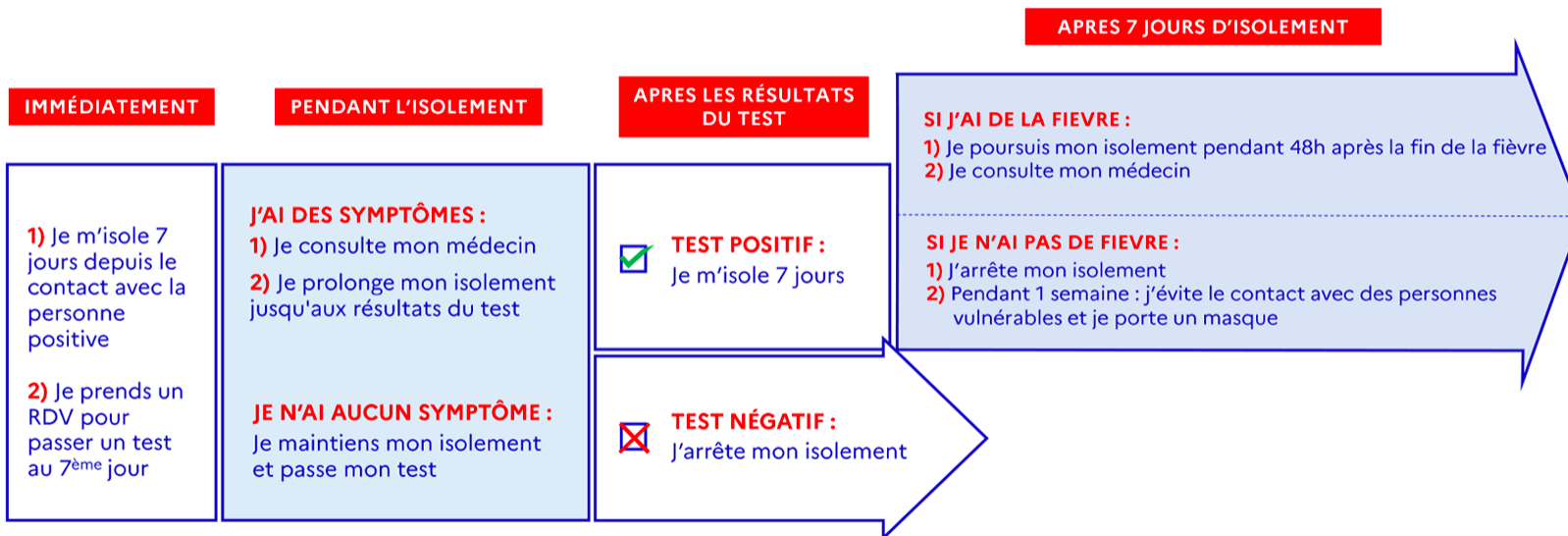
- 1) J'arrête mon isolement
- 2) Pendant 1 semaine : j'évite le contact avec des personnes vulnérables et je porte un masque



CORONAVIRUS : QUEL COMPORTEMENT ADOPTER ?

#COVID19

Je suis contact à risque, que dois-je faire ?



#COVID19

CONTACT À RISQUES

Pour être considéré(e) comme « **contact à risques** »,
il faut avoir eu :

- un contact rapproché et prolongé, à moins d'1 mètre, avec un cas testé positif au COVID-19 ;
- sans mesures de protection efficace (masques, vitre en plexiglas...);

**Si je suis contact à risques, je suis systématiquement contacté(e)
par l'Assurance Maladie (texto, téléphone ou mail)**

Dans ce cas, je m'isole **immédiatement** pendant 7 jours après le dernier contact avec le malade et je prends RDV pour passer un test **au 7^{me} jour**.

→ *Si je ressens des symptômes de la COVID-19 durant mon isolement, je consulte mon médecin traitant et je ne romps en aucun cas mon isolement jusqu'au résultat du test.*

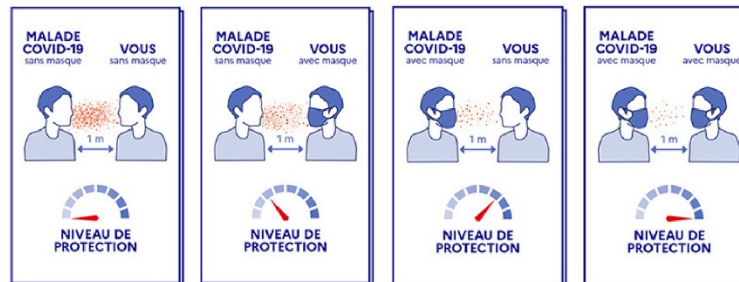
⚠ Ne pas confondre « contact à risques » avec « personne à risques » !

Une personne à risque est une personne qui, en raison de son âge ou de son état de santé (cancer, diabète, maladie cardio-vasculaire ...), risque de développer une forme plus grave de la COVID-19.



En dehors de cette situation et si je n'ai pas de symptômes,

je ne me rends pas en laboratoire afin de ne pas engorger le dispositif de test COVID-19.



#COVID19

J'ai été testé positif mais je n'ai pas de symptômes, que dois-je faire ?

APRES LES
RÉSULTATS DU TEST

APRES LES 7 JOURS D'ISOLEMENT

Je reste isolé
7 jours

SI DES SYMPTÔMES APPARAISSENT :

- 1) Je m'isole pendant 7 jours à partir du début des symptômes et jusqu'à 48h après la fin de la fièvre
- 2) Je consulte mon médecin

SI JE N'AI PAS DE SYMPTÔMES :

- 1) J'arrête mon isolement
- 2) Pendant 1 semaine : j'évite le contact avec des personnes vulnérables et je porte un masque



CORONAVIRUS : LE PORT DU MASQUE

COVID-19

BIEN UTILISER SON MASQUE

Comment mettre son masque



1 Bien se laver
les mains



2 Mettre les élastiques
derrière
les oreilles

ou



3 Nouer les lacets
derrière
la tête et le cou



3 Pincer le bord rigide
au niveau du nez,
s'il y en a un, abaisser
le masque en dessous
du menton et ne plus
le toucher

Comment retirer son masque



1 Se laver les mains
et enlever le masque
en ne touchant
que les lacets
ou les élastiques



2 Après utilisation,
le mettre dans un sac
plastique et le jeter

ou



s'il est en tissu,
le laver à 60°
pendant 30 min



3 Bien se laver
les mains
à nouveau

**Le masque est un moyen de protection complémentaire
qui ne remplace pas les gestes barrières**



POUR SUIVRE TOUTES NOS ACTUALITES EN REGION

• Site ARS Bretagne

www.bretagne.ars.sante.fr

Le site internet de l'ARS est mis à jour régulièrement pour vous permettre de suivre l'évolution de la situation et délivrer les informations pratiques à destination des professionnels de santé et de la population. Elles sont accessibles directement dès la page d'accueil, ou dans notre dossier complet dédié au COVID-19 (onglet « Santé et prévention » > « Veille et sécurité sanitaires » > « Coronavirus ») :



Réseau social ARS Bretagne



[Agence régionale de sante Bretagne](https://www.linkedin.com/company/ars-bretagne/)



www.facebook.com/arsbretagne/



[@ARSBretagne](https://twitter.com/ARSBretagne)

• Site préfecture Bretagne

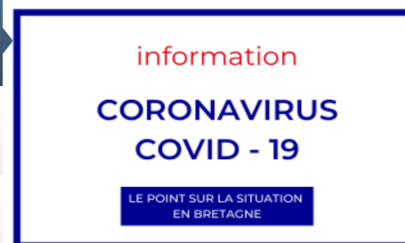
www.bretagne.gouv.fr

ACTUALITÉS

10/06/2020
Coronavirus - le point de situation en Bretagne

19/05/2020
Covid-19 : un plan de relance pour le tourisme

05/05/2020
Le protocole national de déconfinement pour les entreprises



Réseau social préfecture Bretagne



[Préfet de Bretagne et d'Ille et Vilaine](https://www.facebook.com/bretagne.gouv.fr/)



[@bretanegouv](https://twitter.com/bretanegouv)

• Site rectorat Bretagne

www.ac-rennes.fr



Annexe : données sanitaires par département

DONNÉES SANITAIRES* PAR DEPARTEMENT

Ille-et-Vilaine

Prise en charge des patients Covid-19 à l'hôpital :

- 30 en service de réanimation;
- 235 autres modes d'hospitalisation ;
- 827 retours à domicile ;
- 138 décès à déplorer dans le cadre des prises en charge hospitalières.

Morbihan

Prise en charge des patients Covid-19 à l'hôpital :

- 21 en service de réanimation;
- 138 autres modes d'hospitalisation ;
- 611 retours à domicile ;
- 129 décès à déplorer dans le cadre des prises en charge hospitalières.

Finistère

Prise en charge des patients Covid-19 à l'hôpital :

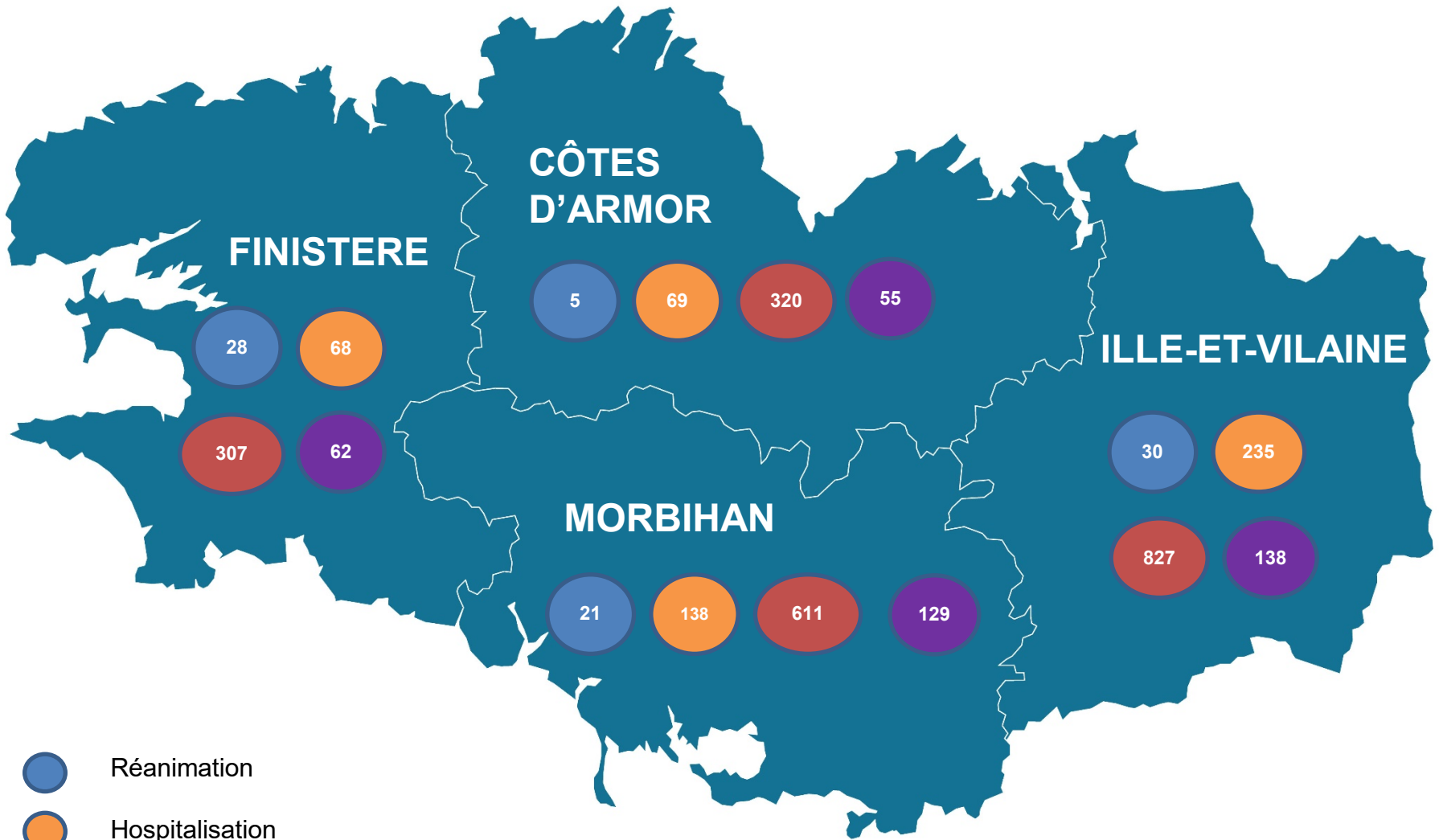
- 28 en service de réanimation;
- 68 autres modes d'hospitalisation ;
- 307 retours à domicile ;
- 62 décès à déplorer dans le cadre des prises en charge hospitalières.




Côte d'Armor

Prise en charge des patients Covid-19 à l'hôpital :

- 5 en service de réanimation;
- 69 autres modes d'hospitalisation ;
- 320 retours à domicile ;
- 55 décès à déplorer dans le cadre des prises en charge hospitalières.

**Données au 6 novembre 2020*



-  Réanimation
-  Hospitalisation
-  Retours à domicile
-  Décès à l'hôpital

Dynamique de dépistage des laboratoires localisés dans le département des Côtes d'Armor

Tests PCR

		Ensemble de patients				Patients sympt. ⁽²⁾		Prof. de santé ⁽³⁾		Résidents en EHPAD ⁽⁴⁾					
		Nombre de prélèvements			Délai moyen (heures) ⁽¹⁾	% résultats en moins de ⁽¹⁾			Nb prélèv.	Délai moyen (heures) ⁽¹⁾	Nb prélèv.	Délai moyen (heures) ⁽¹⁾			
		PUBLIC	PRIVE	TOTAL		Evo (%)	24h	36h					48h		
Cumulé depuis le 04/05/2020		35 078	100 165	135 243											
Détail sur les 6 dernières semaines glissantes (à partir de j-3)															
mer 23/09/2020	mar 29/09/2020	1 578	3 952	5 530	35,2	20,6%	67,0%	80,2%	1 974	34,7	505	31,3	90	33,3	
mer 30/09/2020	mar 06/10/2020	1 477	3 929	5 406 ↓	-2,2%	31,8	38,1%	75,6%	84,7%	2 025	32,5	546	31,6	159	32,7
mer 07/10/2020	mar 13/10/2020	1 954	5 104	7 058 ↑	30,6%	31,2	32,2%	78,1%	87,0%	2 236	31,5	554	28,0	144	33,7
mer 14/10/2020	mar 20/10/2020	2 676	7 405	10 081 ↑	42,8%	32,0	30,9%	74,5%	84,8%	2 540	32,6	931	28,7	355	28,8
mer 21/10/2020	mar 27/10/2020	2 770	8 132	10 902 →	8,1%	31,4	29,6%	75,6%	85,9%	2 726	31,7	1 247	29,7	447	31,4
mer 28/10/2020	mar 03/11/2020	3 067	9 373	12 440 →	14,1%	34,0	25,7%	69,8%	81,1%	3 107	34,0	1 786	34,7	378	37,6

↑ Evolution supérieure à 25%

→ Evolution comprise entre 0 et 25%

↓ Evolution inférieure à 0%

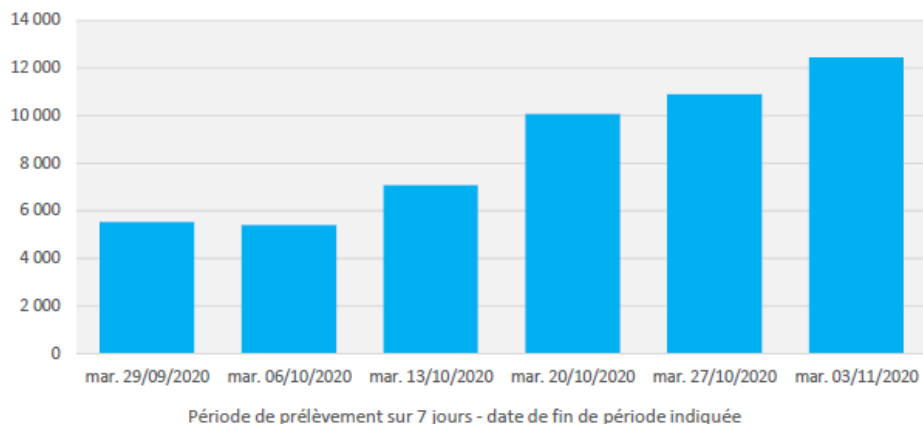
⁽¹⁾ sont pris en compte les tests PCR pour lesquels le délai entre le prélèvement et le rendu des résultats est inférieur à 2 semaines (ces délais importants sont dus à des rattrapages de flux qui n'ont pas pu être remontés dans SIDEP directement).

⁽²⁾ patients déclarant des symptômes (quelque soit le moment d'apparition)

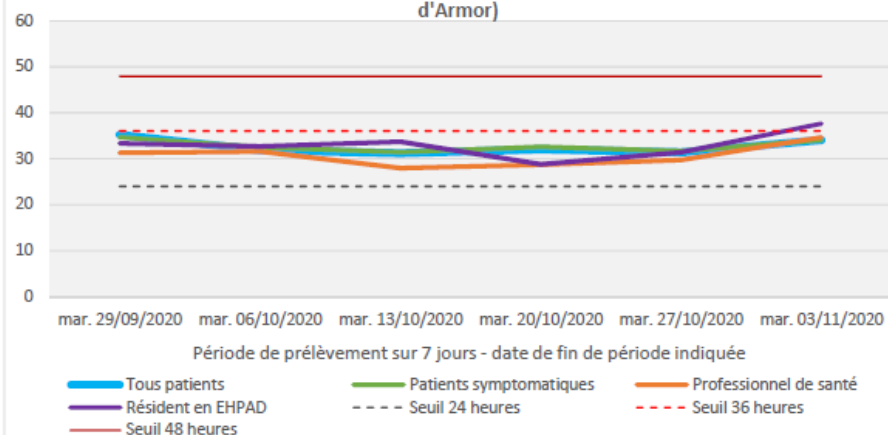
⁽³⁾ patients déclarant être un professionnel de santé

⁽⁴⁾ patients déclarant résider en EHPAD

Nombre de tests PCR réalisés (labos Côtes d'Armor)



Délai moyen entre le prélèvement et le rendu des résultats (labos Côtes d'Armor)



Dynamique de dépistage des laboratoires localisés dans le département du Finistère

Tests PCR

		Ensemble de patients				Patients sympt. ⁽²⁾			Prof. de santé ⁽³⁾		Résidents en EHPAD ⁽⁴⁾			
		Nombre de prélèvements				Délai moyen (heures) ⁽¹⁾	% résultats en moins de ⁽¹⁾			Nb prélèv.	Délai moyen (heures) ⁽¹⁾	Nb prélèv.	Délai moyen (heures) ⁽¹⁾	
		PUBLIC	PRIVE	TOTAL	Evo (%)		24h	36h	48h					
Cumulé depuis le 04/05/2020		48 614	172 908	221 522										
Détail sur les 6 dernières semaines glissantes (à partir de j-3)														
mer 23/09/2020	mar 29/09/2020	3 164	8 497	11 661	32,4	45,8%	73,9%	80,5%	4 012	36,7	1 093	28,9	220	33,3
mer 30/09/2020	mar 06/10/2020	3 467	8 383	11 850 ➔ 1,6%	26,0	54,5%	81,9%	89,1%	3 571	28,9	1 085	23,6	165	25,5
mer 07/10/2020	mar 13/10/2020	3 448	9 877	13 325 ➔ 12,4%	30,4	41,7%	75,7%	83,7%	3 967	32,0	1 048	25,7	197	30,2
mer 14/10/2020	mar 20/10/2020	3 694	11 323	15 017 ➔ 12,7%	30,5	41,4%	76,6%	84,6%	4 952	28,7	1 404	24,7	282	26,7
mer 21/10/2020	mar 27/10/2020	4 189	14 408	18 597 ➔ 23,8%	25,9	48,2%	85,8%	92,3%	5 639	23,9	1 932	23,4	382	20,7
mer 28/10/2020	mar 03/11/2020	4 939	17 506	22 445 ➔ 20,7%	29,4	43,3%	74,8%	87,9%	6 741	27,6	2 983	25,9	559	25,9

↑ Evolution supérieure à 25%

➔ Evolution comprise entre 0 et 25%

↓ Evolution inférieure à 0%

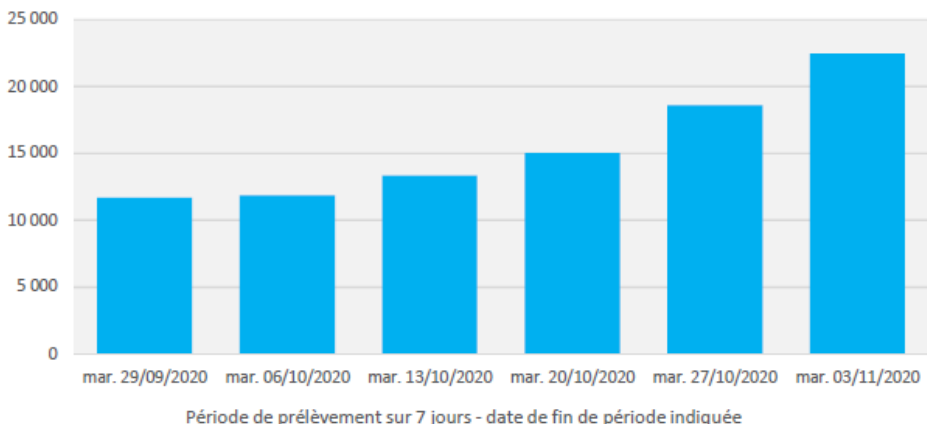
⁽¹⁾ sont pris en compte les tests PCR pour lesquels le délai entre le prélèvement et le rendu des résultats est inférieur à 2 semaines (ces délais importants sont dus à des rattrapages de flux qui n'ont pas pu être remontés dans SIDEP directement).

⁽²⁾ patients déclarant des symptômes (quelque soit le moment d'apparition)

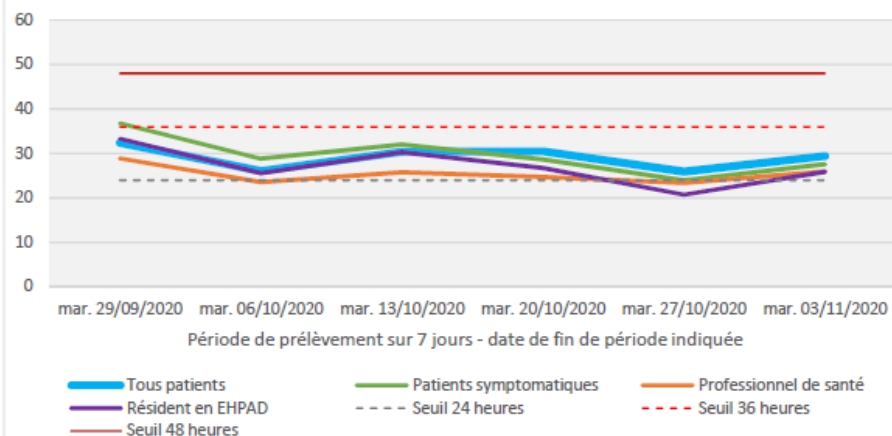
⁽³⁾ patients déclarant être un professionnel de santé

⁽⁴⁾ patients déclarant résider en EHPAD

Nombre de tests PCR réalisés (labos Finistère)



Délai moyen entre le prélèvement et le rendu des résultats (labos Finistère)



Dynamique de dépistage des laboratoires localisés dans le département de l'Ille-et-Vilaine

Tests PCR

Ensemble de patients					Patients sympt. ⁽²⁾				Prof. de santé ⁽³⁾		Résidents en EHPAD ⁽⁴⁾			
Nombre de prélèvements					Délai moyen % résultats en moins de ⁽¹⁾				Nb prélèv.	Délai moyen (heures) ⁽¹⁾	Nb prélèv.	Délai moyen (heures) ⁽¹⁾	Nb prélèv.	Délai moyen (heures) ⁽¹⁾
PUBLIC	PRIVE	TOTAL	Evo (%)	24h	36h	48h								
Cumulé depuis le 04/05/2020					53 756	255 861	309 617							
Détail sur les 6 dernières semaines glissantes (à partir de j-3)														
mer 23/09/2020	mar 29/09/2020	3 394	15 452	18 846	31,9	48,3%	72,5%	80,7%	7 234	34,9	2 092	25,8	453	40,9
mer 30/09/2020	mar 06/10/2020	2 626	14 951	17 577 ↓ -6,7%	25,1	55,8%	85,4%	92,8%	6 313	26,2	1 693	22,7	386	26,9
mer 07/10/2020	mar 13/10/2020	2 755	16 520	19 275 → 9,7%	25,2	58,6%	82,4%	94,2%	6 812	25,6	1 703	21,1	606	27,0
mer 14/10/2020	mar 20/10/2020	3 056	21 016	24 072 → 24,9%	29,3	46,0%	73,2%	89,0%	7 771	30,8	2 408	25,8	643	33,5
mer 21/10/2020	mar 27/10/2020	3 394	23 008	26 402 → 9,7%	31,1	48,6%	71,3%	79,5%	7 718	33,1	3 015	24,0	614	29,1
mer 28/10/2020	mar 03/11/2020	3 852	22 501	26 353 ↓ -0,2%	35,3	40,8%	64,5%	75,1%	7 545	36,4	3 319	29,5	981	36,1

↑ Evolution supérieure à 25%

→ Evolution comprise entre 0 et 25%

↓ Evolution inférieure à 0%

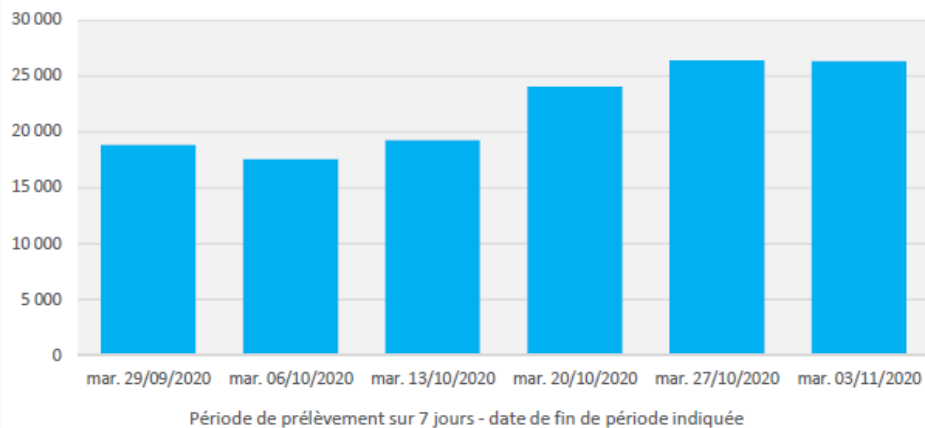
⁽¹⁾ sont pris en compte les tests PCR pour lesquels le délai entre le prélèvement et le rendu des résultats est inférieur à 2 semaines (ces délais importants sont dus à des rattrapages de flux qui n'ont pas pu être remontés dans SIDEP directement).

⁽²⁾ patients déclarant des symptômes (quelque soit le moment d'apparition)

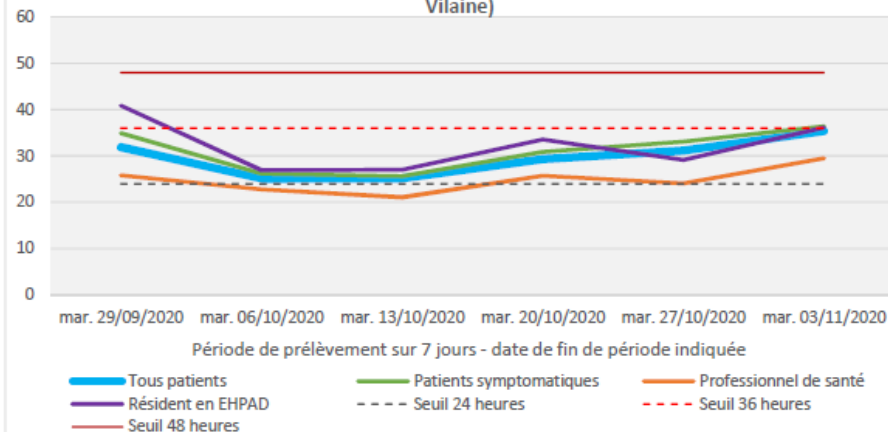
⁽³⁾ patients déclarant être un professionnel de santé

⁽⁴⁾ patients déclarant résider en EHPAD

Nombre de tests PCR réalisés (labos Ille-et-Vilaine)



Délai moyen entre le prélèvement et le rendu des résultats (labos Ille-et-Vilaine)



Dynamique de dépistage des laboratoires localisés dans le département du Morbihan

Tests PCR

		Ensemble de patients				Patients sympt. ⁽²⁾				Prof. de santé ⁽³⁾		Résidents en EHPAD ⁽⁴⁾		
		Nombre de prélèvements		Délai moyen (heures) ⁽¹⁾	% résultats en moins de ⁽¹⁾			Nb prélèv.	Délai moyen (heures) ⁽¹⁾	Nb prélèv.	Délai moyen (heures) ⁽¹⁾	Nb prélèv.	Délai moyen (heures) ⁽¹⁾	
		PUBLIC	PRIVE		TOTAL	Evo (%)	24h							36h
Cumulé depuis le 04/05/2020		51 087	115 625	166 712										
Détail sur les 6 dernières semaines glissantes (à partir de j-3)														
mer 23/09/2020	mar 29/09/2020	2 822	6 133	8 955	16,9	76,4%	96,5%	98,1%	3 400	16,2	808	16,6	159	19,3
mer 30/09/2020	mar 06/10/2020	2 360	5 436	7 796 ↓ -12,9%	16,8	73,5%	97,4%	98,6%	2 866	16,1	642	17,0	169	19,8
mer 07/10/2020	mar 13/10/2020	2 746	6 040	8 786 → 12,7%	17,1	77,6%	96,5%	98,8%	2 941	16,2	838	17,3	363	21,4
mer 14/10/2020	mar 20/10/2020	3 465	7 487	10 952 → 24,7%	16,8	78,3%	96,6%	98,6%	3 122	15,8	1 419	18,9	355	21,7
mer 21/10/2020	mar 27/10/2020	3 720	9 300	13 020 → 18,9%	18,3	72,3%	94,4%	97,7%	3 372	17,2	1 834	19,3	319	22,9
mer 28/10/2020	mar 03/11/2020	4 000	10 902	14 902 → 14,5%	21,6	66,4%	89,9%	93,1%	3 989	20,1	1 872	23,2	474	33,9

- ↑ Evolution supérieure à 25%
- Evolution comprise entre 0 et 25%
- ↓ Evolution inférieure à 0%

⁽¹⁾ sont pris en compte les tests PCR pour lesquels le délai entre le prélèvement et le rendu des résultats est inférieur à 2 semaines (ces délais importants sont dus à des rattrapages de flux qui n'ont pas pu être remontés dans SIDEP directement).

⁽²⁾ patients déclarant des symptômes (quelque soit le moment d'apparition)
⁽³⁾ patients déclarant être un professionnel de santé
⁽⁴⁾ patients déclarant résider en EHPAD

