

BULLETIN D'INFORMATION N°17 COVID-19

Vendredi 15 mai à 16h

Attention : les informations publiées sont mises à jour régulièrement

Le dénombrement des cas intègre les données de Santé publique France qui comptabilisent les résultats des analyses (test PCR) effectuées par l'ensemble des laboratoires publics ainsi que les laboratoires privés.

Le suivi de l'évolution de l'épidémie au stade 3 ne repose plus seulement sur le nombre de cas confirmés, avec une stratégie de tests de ciblés. Il intègre également des indicateurs relatifs aux données d'hospitalisation et de l'activité des professionnels de santé en ville (réseau de médecins dits « sentinelles », SOS médecins...).

POINT DE SITUATION CAS COVID-19

Prise en charge des patients Covid-19 à l'hôpital en Bretagne actuellement :

- **27** en service de réanimation ;
- **244** autres modes d'hospitalisation ;
- **989** retours à domicile ;
- **233** décès (48 à 100 ans) à déplorer dans le cadre des prises en charge hospitalière.

Point de situation EHPAD :

- **65** EHPAD ont déclaré au moins 1 cas confirmé testé par PCR.
- **69** décès de résidents sont à déplorer au sein des EPHAD.

Surveillance en ville

En semaine 19 (du 04 au 10 mai 2020), les associations SOS Médecins bretonnes ont rapporté **69 actes** pour suspicion de COVID-19 représentant 3,4% de l'activité totale codée, en baisse par rapport à la semaine précédente (50 actes représentant 2,5% de l'activité totale).

Parmi ces actes, 18,8% ont été rapportés chez les 65 ans et plus ; 17,4% chez les 45-64 ans ; 53,6% chez les 15-44 ans.

Les médecins du réseau Sentinelles (réseau de recherche et de veille en soins de premiers recours : médecine générale et pédiatrie), ont déclaré **34** (télé-) consultations pour Infection Respiratoires Aigües (IRA) /100 000 habitants en semaine 19. Une donnée en diminution par rapport à la semaine 18 (39 (télé-) consultations/100 000 habitants).

POUR S'INFORMER

0800 130 000

Numéro vert national appel
gratuit, 7j/7 24h/24

→ Hotline du rectorat réservée aux
personnels mobilisés dans la gestion
de la crise sanitaire (de 8 à 12h et de
14h à 17h) : **02 23 21 73 50**

→ Pour les arrêts de travail :
www.ameli.fr/entreprise

Toutes informations complémentaires

- www.gouvernement.fr/info-coronavirus
- www.solidarites-sante.gouv.fr/coronavirus
- www.bretagne.ars.sante.fr

POINT DE SITUATION CAS COVID-19

Par ailleurs, le nombre de cas de Coronavirus Covid-19 confirmés en Bretagne par diagnostic biologique (PCR) depuis le 28 février est de 2 584 ainsi répartis :

- 684 personnes résidant en Ille-et-Vilaine ;
- 659 personnes résidant dans le Morbihan ;
- 599 personnes résidant dans le Finistère ;
- 446 personnes résidant dans les Côtes d'Armor.

auxquels s'ajoutent :

- 129 personnes ne résidant pas en Bretagne ;
- 67 personnes dont les départements de résidence ne sont actuellement pas encore connus.

Les données détaillées par département se trouvent en annexe

STRATEGIE DE DECONFINEMENT : PROTEGER-TESTER-TRACER-ISOLER

• Protéger

Depuis le début de l'épidémie de covid-19, l'État a organisé la distribution de masques aux professionnels des secteurs sanitaires et médico-sociaux, avec pour objectif prioritaire leur protection et la préservation de notre capacité sanitaire. En phase de sortie de confinement, les distributions se poursuivent, avec pour objectif prioritaire la limitation au maximum de la diffusion du virus et l'accompagnement de la reprise d'activité.

- Les professionnels des secteurs sanitaire et médico-social verront leur **dotation de masques sanitaires augmenter significativement (dotation déjà distribuée en Bretagne 13 159 571)**
- **De nouvelles professions de santé** bénéficieront de dotation (ostéopathe, ergothérapeute, podologue, orthophoniste....).
- **Les FFP2 restent réservés aux professionnels susceptibles de pratiquer des actes invasifs** ou des manœuvres sur les voies respiratoires de patients COVID.
- Les malades COVID, les personnes contact et les personnes les plus à risque seront également **dotés en masques sanitaires** sur prescription.
- Pour la population générale, en particulier dans les lieux à risque et lorsqu'elle se rend dans les établissements et chez les professionnels de santé, le **port du masque grand public** est recommandé.

STRATEGIE DE DECONFINEMENT : TESTER-TRACER-ISOLER

• Tester

Des tests systématiques pour les personnes malades et leurs contacts

La levée progressive du confinement s'accompagne d'une augmentation massive des tests de dépistage pour toutes les personnes qui présenteraient des symptômes et toutes celles qui auraient été en contact avec des personnes malades. Des campagnes spécifiques sont également menées auprès des publics identifiés : personnes vulnérables, résidents des structures d'hébergement collectif et personnels exerçant dans ces établissements. Ces tests diagnostiques virologiques (RT-PCR) permettent de détecter la présence du virus via un prélèvement par voie nasale.

De nouvelles capacités de tests en région

Les évaluations de Santé Publique France estiment entre 3 000 et 3 700 le nombre de tests quotidiens nécessaires pour la Bretagne. Afin d'accompagner la montée en charge des capacités en test par RT-PCR, l'ARS Bretagne a mobilisé l'ensemble des laboratoires hospitaliers (7) et privés (16). Les préfets de départements ont également autorisé des laboratoires départementaux et de recherche (7) à réaliser la phase analytique des tests, en appui.

Au 14 mai, la Bretagne est en capacité de réaliser 5 308 tests par jour. En complément, la Bretagne dispose d'une plateforme MGI régionale permettant de réaliser 2000 tests par jour selon les besoins des départements.

• Tracer

Dès lors qu'une personne sera identifiée comme porteur du Covid-19, un travail d'identification des cas contact de cette personne sera engagé et assuré à trois niveaux :

les professionnels de santé de ville, mobilisés en première ligne pour l'identification des cas contact dans la cellule familiale, mais également les établissements de santé ;

l'Assurance maladie, dont les équipes assureront la recherche des cas contact dans la cellule familiale, si le médecin n'a pas pu le faire, et au-delà ;

l'ARS assurera la gestion des chaînes de contamination complexes : patients testés positifs résidant dans des foyers, établissements médico-sociaux, écoles, débuts de cas groupés etc.

STRATEGIE DE DECONFINEMENT : TESTER-TRACER-ISOLER

- **Isoler**

Pour casser les chaînes de transmission, il est important d'isoler au plus vite les porteurs du virus et leurs cas contact. Dès les premiers symptômes, le patient concerné sera invité à consulter, à réaliser un test de dépistage sur prescription médicale et à s'isoler dans l'attente des résultats.

Toute personne porteuse du Covid-19 sera invitée à un isolement à domicile. De même, les cas contacts de cette personne seront invités à une période de quatorzaine. Les personnes malades feront l'objet d'un suivi médical par leur médecin ou l'équipe hospitalière qui les ont pris en charge. L'ARS est chargée d'un suivi régulier des malades en isolement et des personnes contacts mises en quatorzaine. Un suivi social sera également organisé par les préfetures pour les personnes le nécessitant.

→ **Toutes les informations sur l'organisation du dépistage en Bretagne sur :**
www.bretagne.ars.sante.fr/coronavirus-organisation-du-depistage-en-bretagne

LANNION : apparition de cas groupés au centre hospitalier

Le 1^{er} mai, un signalement a été transmis auprès de l'ARS Bretagne relatif à une infection nosocomiale liée au Covid-19 au sein du service de gériatrie du Centre Hospitalier de Lannion.

Sans délai, des investigations ont été engagées par l'ARS Bretagne, en lien avec les équipes du Centre hospitalier, afin d'identifier les cas-contacts, c'est-à-dire les personnes qui auraient été en proximité du premier patient diagnostiqué Covid-19 au sein de la structure.

Ce dispositif a permis **d'identifier 31 patients et 82 personnels qui ont tous fait l'objet d'un test virologique (RT-PCR) le 5 mai**. Parmi ces personnes dépistées, **22 professionnels (actuellement en arrêt de travail) et 19 patients ont été testés positifs**. L'enquête sanitaire a également établi le parcours de quatre patients confirmés qui avaient réintégré des EHPAD du territoire ou leurs domiciles, ou rejoint d'autres services du centre hospitalier de Lannion (SSR). Des mesures barrières ont été mises en place dans ces structures qui ne prononcent plus, jusqu'à nouvel ordre, de nouvelles admissions.

Entre le 6 et le 12 mai il a ainsi été procédé au dépistage de l'ensemble du personnel de trois EHPAD [Ker Kreiz, Kergomar et Min Ran] et d'un service d'aide à domicile [SAAD de Bégard], **soit 233 personnes, afin de vérifier l'absence de circulation du virus en leur sein. L'ensemble des tests sont négatifs.**

Des dépistages ont été réalisés le 11 mai et ce jour, dans deux services du centre hospitalier de Lannion [SSR Lefèvre et SSR Trestel] auprès de 113 personnels et 29 patients, **où 4 patients et 1 professionnel avaient été testés positifs.**

A la date du 12 mai, au total, près de 500 tests ont été réalisés et 46 personnes contaminées ont été identifiées. Toutes ces personnes sont hospitalisées dans un secteur hospitalier dédié ou confinées à leur domicile, conformément aux consignes actuellement en vigueur.

L'enquête sanitaire mobilise de nombreux acteurs du territoire

Depuis le 8 mai, l'ARS Bretagne et le Groupement hospitalier de territoire Armor appuient le centre hospitalier de Lannion dans la mise en œuvre des mesures de protection et d'accompagnement. Le centre d'appui à la prévention des infections associées aux soins (CPIAS) a été mobilisé pour intervenir sur les pratiques professionnelles en lien avec la prévention du risque infectieux.

Une équipe mobile de réponse rapide renforce le dispositif, comprenant notamment la venue sur site des référents régionaux de Santé publique France et de l'ARS Bretagne. Le SDIS des Côtes d'Armor a également été mobilisé pour participer à cette campagne de prélèvements.

Cette situation de contamination groupée souligne l'importance de poursuivre **le respect des gestes barrières et de distanciation sociale suite à la levée progressive du confinement.**

Dépistage élargi au sein d'une entreprise agroalimentaire et mesures destinées à freiner la propagation du virus

Dans le cadre de la stratégie sanitaire « tester-tracer-isoler », et du suivi rapproché de la situation épidémiologique, un signalement a été transmis le 13 mai à l'ARS par le Centre Hospitalier de Saint-Brieuc, relatif à un patient diagnostiqué Covid-19.

Ce dernier est employé en tant que prestataire externe pour une entreprise agroalimentaire. Les premières enquêtes sanitaires dans l'entreprise menées sans délai par l'ARS et Santé Publique France ont permis de mettre en évidence cinq autres cas confirmés depuis le 09 mai.

Suite à des investigations complémentaires visant à identifier les chaînes de transmission, l'ensemble des employés testés positifs au Covid-19 qu'ils soient externes (prestataires) ou internes (salariés et intérimaires) à l'entreprise ont exercé leurs activités professionnelles dans une zone circonscrite de l'entreprise regroupant environ 220 personnes.

En coopération avec l'ensemble des Services de l'Etat, opérateurs de santé et Direction générale de l'entreprise, une campagne de dépistage massif sur site aura lieu vendredi 15 mai auprès de l'ensemble des personnels ayant travaillé dans ce secteur de l'entreprise depuis le 23 avril.

Ce dispositif mobilisera des équipes médicales des Centre Hospitaliers de Saint-Brieuc et Paimpol, du CHU de Rennes, du Centre ambulatoire dédié covid-19 le Mené, de la Mutualité sociale agricole, ainsi que le SAMU et le SDIS des Côtes d'Armor afin de participer à cette vaste campagne de prélèvements. L'Association Départementale de Protection Civile accompagne également la mise de ce dispositif.

Ce regroupement de cas de Covid-19 au sein d'une même entreprise souligne une nouvelle fois l'importance du respect des gestes barrières et de distanciation sociale suite à la levée progressive du confinement pour l'ensemble de la population.

Evacuations sanitaires en Bretagne :

41 patients de retour vers leurs régions d'origine

En Bretagne, trois évacuations sanitaires ont permis d'accueillir 83 patients en service de réanimation dans neuf établissements de santé. Près d'un mois plus tard, 41 d'entre eux, dont l'état de santé s'est amélioré, ont d'ores et déjà pu regagner leurs régions d'origine.

• Trois opérations d'évacuation sanitaires : un avion militaire et quatre trains médicalisés

Le 25 mars, **six patients** de la région Grand-Est ont été transférés par avion militaire vers le CHU de Brest et le Centre Hospitalier de Quimper. Le 1^{er} avril, une deuxième opération, par la mobilisation de deux trains sanitaires, a permis d'accueillir **36 patients** franciliens au Centre Hospitalier de Saint-Brieuc, à l'Hôpital d'Instruction des Armées à Brest ainsi qu'aux CHU de Rennes et Brest. Le 5 avril, deux trains sanitaires ont assuré à nouveau le transfert de **41 patients**, en provenance de la région Ile-de-France, vers les Centres Hospitaliers de Vannes, Lorient, Quimper, St-Malo, Morlaix, l'hôpital d'Instruction des Armées à Brest, et les CHU de Brest et Rennes

• Point de situation au 15 mai 2020

Parmi les 83 patients accueillis en région, à ce jour :

- 6 décès sont à déplorer ;
- 16 patients sont toujours hospitalisés en réanimation en Bretagne ;
- 4 patients sont en hospitalisation conventionnelle en Bretagne ;
- 16 patients sont hospitalisés en soins de suite et de réadaptation en Bretagne ;
- 22 patients sont hospitalisés en soins de suite et de réadaptation dans leur région d'origine ;
- 19 patients ont regagné leur domicile.

• Une mobilisation de l'ensemble des acteurs

Ces opérations de transfert ont résulté d'une étroite collaboration avec les SAMU de Bretagne et d'Ile-de-France, les équipes médicales des établissements de santé de départ et de destination, la SNCF, les SDIS, le Service de santé des armées, la Direction Générale de la Santé, les Préfets des départements concernés, les secouristes d'associations de protection civile.

CORONAVIRUS : LES GESTES BARRIERES

INFORMATION CORONAVIRUS

COVID-19

PROTÉGEONS-NOUS LES UNS LES AUTRES



Se laver régulièrement
les mains ou utiliser une
solution hydro-alcoolique



Tousser ou éternuer
dans son coude
ou dans un mouchoir



Se moucher dans
un mouchoir à usage unique
puis le jeter



Eviter
de se toucher
le visage



Respecter une distance
d'au moins un mètre
avec les autres



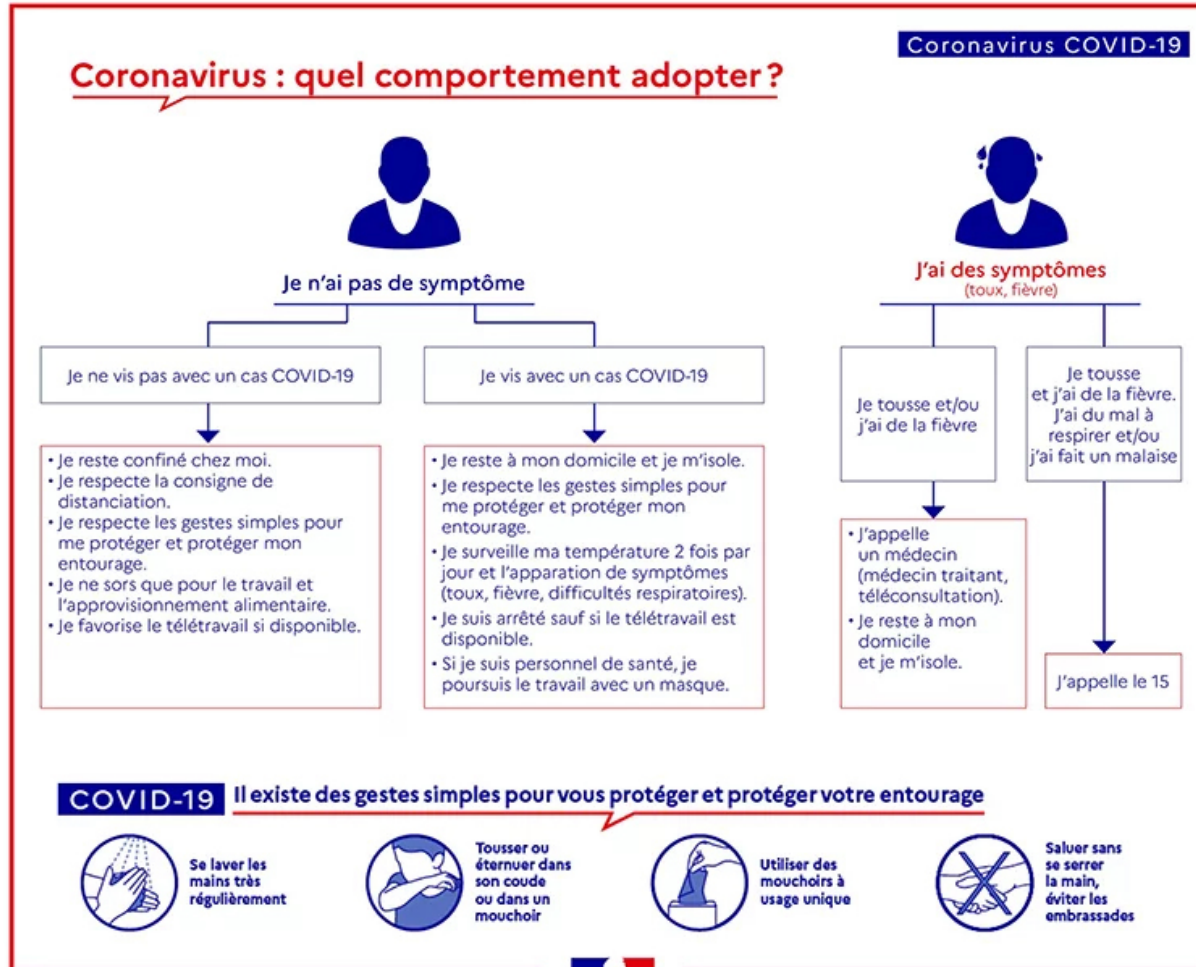
Saluer
sans serrer la main
et arrêter les embrassades



En complément de ces gestes, porter un masque
quand la distance d'un mètre ne peut pas être respectée



CORONAVIRUS : QUEL COMPORTEMENT ADOPTER ?



POUR SUIVRE TOUTES NOS ACTUALITES EN REGION

• Site ARS Bretagne

www.bretagne.ars.sante.fr

Le site internet de l'ARS est mis à jour régulièrement pour vous permettre de suivre l'évolution de la situation et délivrer les informations pratiques à destination des professionnels de santé et de la population. Plusieurs entrées sont possibles avec les liens nécessaires vers les différentes institutions :

- Les bulletins quotidiens externe
- Les communiqués de presse quotidien
- La FAQ (foire aux questions)
- Les informations dédiées aux professionnels et établissements de santé
- Les arrêts de travail

 <p>CORONAVIRUS : point de situation</p> <p>Coronavirus : bulletin quotidien en Bretagne</p>	 <p>CORONAVIRUS : Etablissements et professionnels</p> <p>Coronavirus : foire aux questions</p>	 <p>CORONAVIRUS : Etablissements et professionnels</p> <p>Coronavirus : informations aux établissements et professionn...</p>
 <p>avis d'arrêt de travail</p> <p>Coronavirus : déclaration des arrêts de travail</p>	 <p>Communiqué de presse</p> <p>Coronavirus : communiqués de presse</p>	 <p>APPRENS LES GESTES BARRIÈRES</p> <p>Coronavirus : se protéger et protéger les autres</p>

Réseau social ARS Bretagne

 [Agence régionale de sante Bretagne](https://www.linkedin.com/company/ars-bretagne/)

 www.facebook.com/arsbretagne/

• Site préfecture Bretagne

<http://www.prefecturesregions.gouv.fr/bretagne>

ACTUALITÉS

<p>19/03/2020 Coronavirus : informations, recommandations et mesures sanitaires</p> <p>04/03/2020 8 mars 2020 – Journée internationale des droits des femmes en Bretagne</p> <p>19/02/2020 Signature de deux contrats de transition écologique en Bretagne</p>	<p>information</p> <p>CORONAVIRUS COVID - 19</p> <p>LE POINT SUR LA SITUATION EN BRETAGNE</p>
----------------------------------------------------------------------------------------------------------------------------------------------------------------------------------------------------------------------------------------------------------------------------	--------------------------------------------------------------------------------------------------------------

• Réseau social préfecture Bretagne



[Préfet de Bretagne et d'Ille et Vilaine](#)



[@bretagnegouv](#)

• Site rectorat Bretagne

<http://www.ac-rennes.fr/>

Coronavirus : point de situation dans l'académie

<p>CORONAVIRUS COVID-19</p> <p>FERMETURE de toutes les ÉCOLES, COLLÈGES, LYCÉES ET ÉTABLISSEMENTS DU SUPÉRIEUR de FRANCE à partir de LUNDI 16 MARS</p>	<p>Fermeture des écoles, collèges et lycées à compter du lundi 16 mars. Une continuité pédagogique est mise en place pour maintenir un contact régulier entre les élèves et leurs professeurs. Une cellule d'appel du rectorat dédiée spécifiquement aux personnels de santé est mise en place à compter du lundi 16 mars : 8h-12h / 14h-17h > 02 23 21 77 65 et 02 23 21 77 74 Les conditions d'accès au rectorat et DSDEN sont restreintes. Les bâtiments ne sont plus ouverts au public.</p> <ul style="list-style-type: none">> Consulter les informations nationales en fonction de l'évolution de la situation> Mise en œuvre de la continuité pédagogique> Numéros utiles en cas de question ou de difficulté
-------------------------------------------------------------------------------------------------------------------------------------------------------------------------------	-------------------------------------------------------------------------------------------------------------------------------------------------------------------------------------------------------------------------------------------------------------------------------------------------------------------------------------------------------------------------------------------------------------------------------------------------------------------------------------------------------------------------------------------------------------------------------------------------------------------------------------------------------------------------------------------------------------------------------------------------------------------------------------

Informations ministère

ÉLÈVES / ÉTUDIANTS | PARENTS | PERSONNELS | PARTENAIRES | STATISTIQUES | PRESSE

Annexe : données sanitaires par département

Ille-et-Vilaine

Prise en charge des patients Covid-19 à l'hôpital :

- 4 en service de réanimation;
- 81 autres modes d'hospitalisation ;
- 349 retours à domicile ;
- 79 décès à déplorer dans le cadre des prises en charge hospitalière.

Morbihan

Prise en charge des patients Covid-19 à l'hôpital :

- 14 en service de réanimation;
- 75 autres modes d'hospitalisation ;
- 343 retours à domicile ;
- 84 décès à déplorer dans le cadre des prises en charge hospitalière.

Finistère

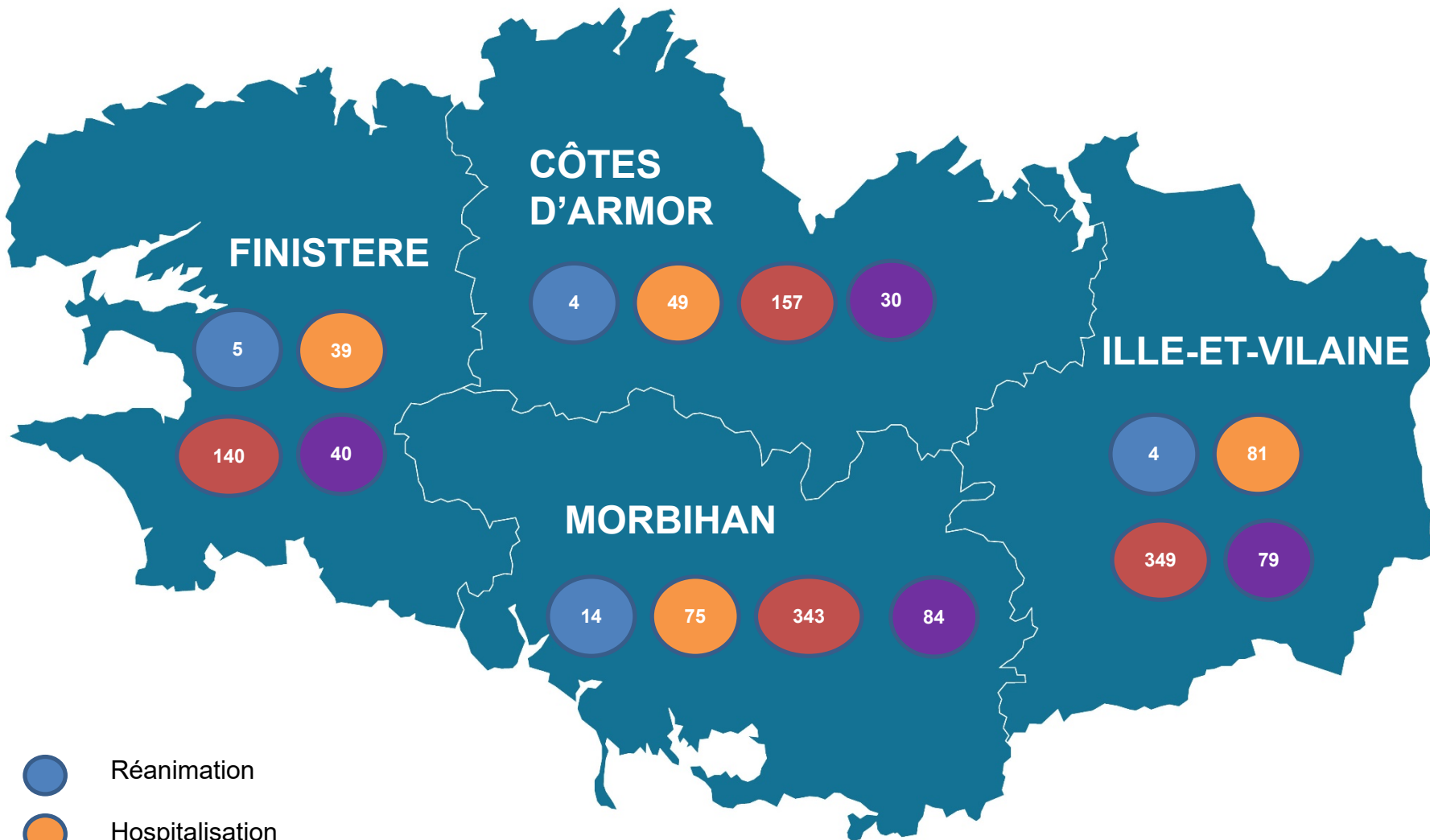
Prise en charge des patients Covid-19 à l'hôpital :





- 5 en service de réanimation;
- 39 autres modes d'hospitalisation ;
- 140 retours à domicile ;
- 40 décès à déplorer dans le cadre des prises en charge hospitalière.

Côte d'Armor

Prise en charge des patients Covid-19 à l'hôpital :

- 4 en service de réanimation;
- 49 autres modes d'hospitalisation ;
- 157 retours à domicile ;
- 30 décès à déplorer dans le cadre des prises en charge hospitalière.



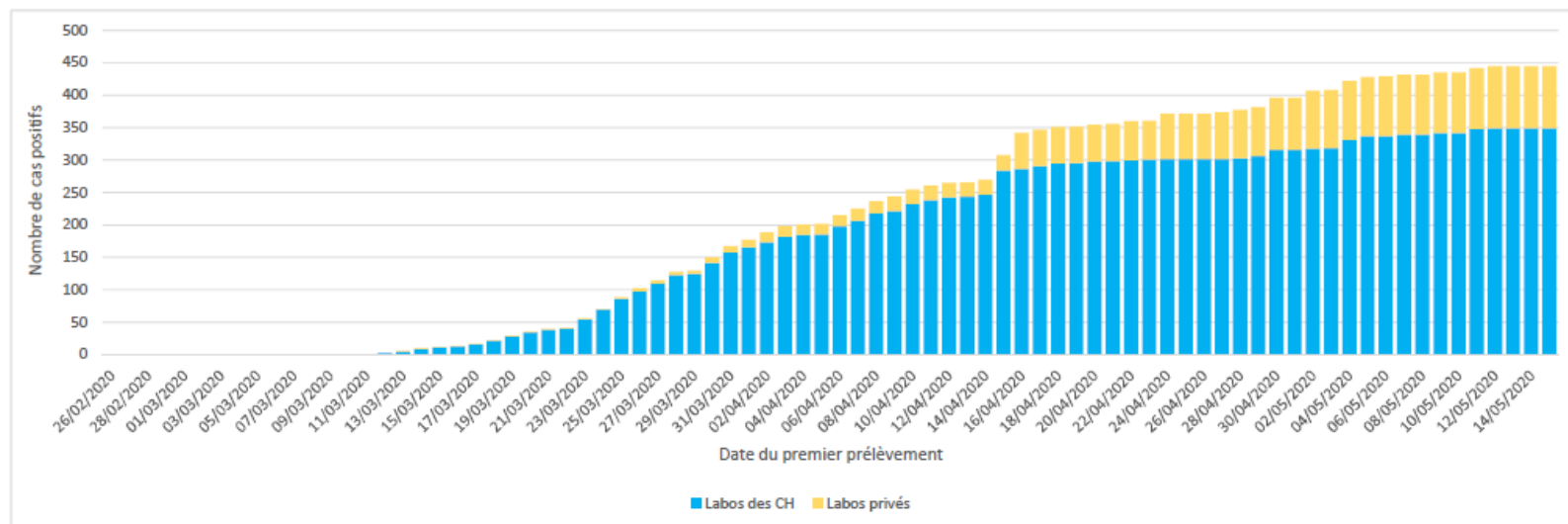
-  Réanimation
-  Hospitalisation
-  Retours à domicile
-  Décès à l'hôpital

ARS BRETAGNE - SUIVI COVID19 - 15/05/2020, 14h00

Suivi des cas confirmés (source : résultats d'analyse des laboratoires)

COTES D'ARMOR

Répartition des cas positifs testés par date de prélèvement, domiciliés en Côtes-d'Armor



Nota bene : Dans certains cas, plusieurs prélèvements peuvent être prescrits pour une même personne. Seul le premier résultat positif est conservé

Répartition des cas positifs testés par genre et âge

Nb de cas positifs testés cumulés	Nb de cas positifs testés	%
Femmes	289	64,8%
Hommes	146	32,7%
Non renseigné	11	2,5%
Total	446	100,0%

Age moyen (en années)	62 ans
------------------------------	--------

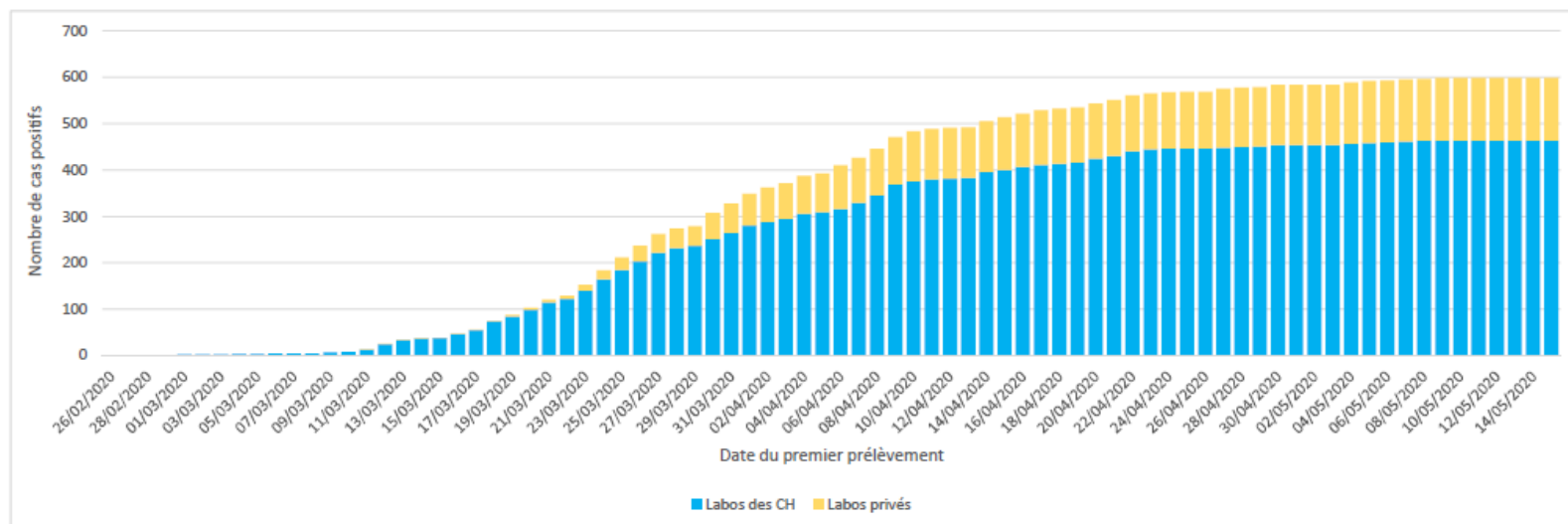
Tranche d'âge	Hommes		Femmes		Total	
	n	%	n	%	n	%
Moins de 18 ans	0	0,0%	0	0,0%	0	0,0%
De 18 à 39 ans	23	2,3%	53	3,4%	78	3,0%
De 40 à 64 ans	52	5,1%	109	7,0%	164	6,3%
De 65 à 74 ans	28	2,8%	21	1,3%	52	2,0%
75 ans ou plus	43	4,3%	106	6,8%	152	5,9%
Total	146	14,4%	289	18,5%	446	17,3%

ARS BRETAGNE - SUIVI COVID19 - 15/05/2020, 14h00

Suivi des cas confirmés (source : résultats d'analyse des laboratoires)

FINISTERE

Répartition des cas positifs testés par date de prélèvement, domiciliés dans le Finistère



Nota bene : Dans certains cas, plusieurs prélèvements peuvent être prescrits pour une même personne. Seul le premier résultat positif est conservé.

Répartition des cas positifs testés par genre et âge

Nb de cas positifs testés cumulés	Nb de cas positifs testés	%
Femmes	372	62,1%
Hommes	227	37,9%
Non renseigné	0	0,0%
Total	599	100,0%

Age moyen (en années)	53 ans
------------------------------	--------

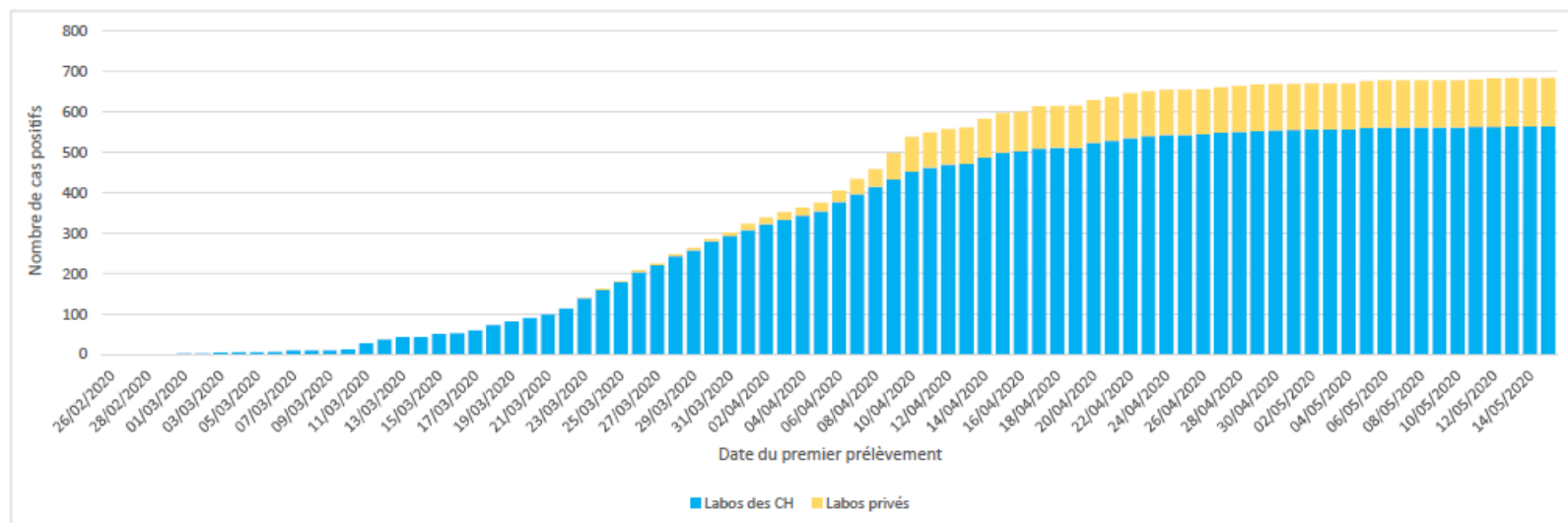
Tranche d'âge	Hommes		Femmes		Total	
	n	%	n	%	n	%
Moins de 18 ans	3	1,3%	3	0,8%	6	1,0%
De 18 à 39 ans	50	22,0%	125	33,6%	175	29,2%
De 40 à 64 ans	97	42,7%	154	41,4%	251	41,9%
De 65 à 74 ans	36	15,9%	22	5,9%	58	9,7%
75 ans ou plus	41	18,1%	68	18,3%	109	18,2%
Total	227	100,0%	372	100,0%	599	100,0%

ARS BRETAGNE - SUIVI COVID19 - 15/05/2020, 14h00

Suivi des cas confirmés (source : résultats d'analyse des laboratoires)

ILLE-ET-VILAINE

Répartition des cas positifs testés par date de prélèvement, domiciliés en Ille-et-Vilaine



Nota bene : Dans certains cas, plusieurs prélèvements peuvent être prescrits pour une même personne. Seul le premier résultat positif est conservé

Répartition des cas positifs testés par genre et âge

Nb de cas positifs testés cumulés	Nb de cas positifs testés	%
Femmes	414	60,5%
Hommes	270	39,5%
Non renseigné	0	0,0%
Total	684	100,0%

Age moyen (en années)	55 ans
-----------------------	--------

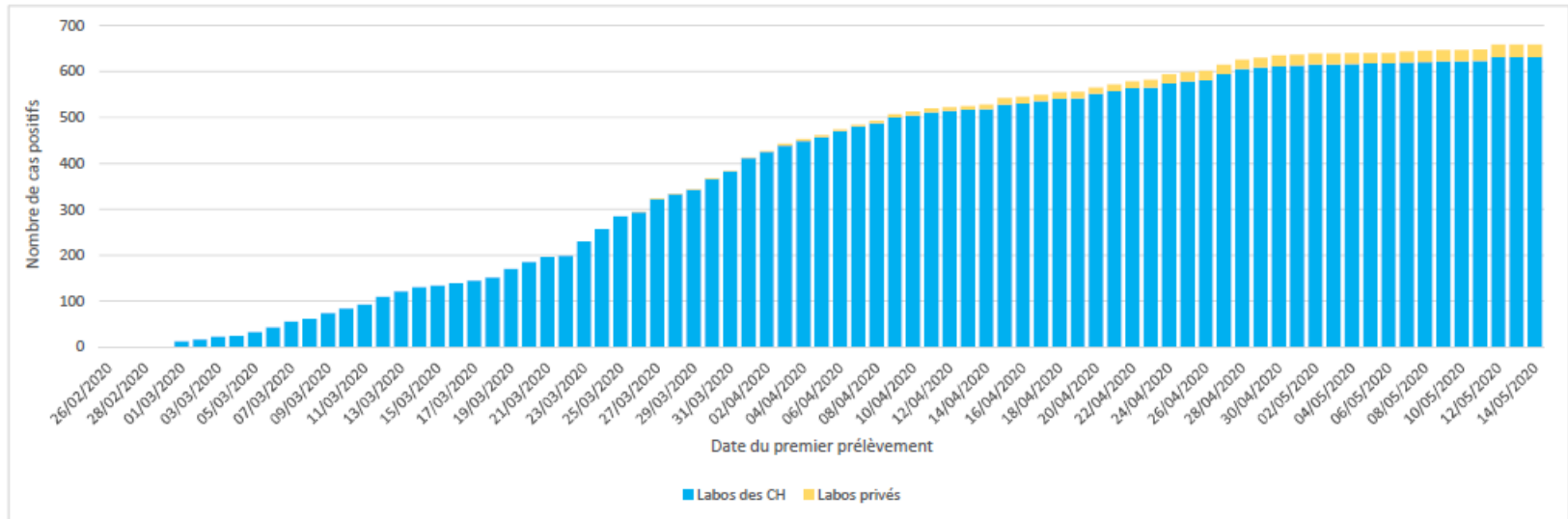
Tranche d'âge	Hommes		Femmes		Total	
	n	%	n	%	n	%
Moins de 18 ans	6	2,2%	7	1,7%	13	1,9%
De 18 à 39 ans	55	20,4%	144	34,8%	199	29,1%
De 40 à 64 ans	94	34,8%	141	34,1%	235	34,4%
De 65 à 74 ans	44	16,3%	18	4,3%	62	9,1%
75 ans ou plus	71	26,3%	104	25,1%	175	25,6%
Total	270	100,0%	414	100,0%	684	100,0%

ARS BRETAGNE - SUIVI COVID19 - 15/05/2020, 14h00

Suivi des cas confirmés (source : résultats d'analyse des laboratoires)

MORBIHAN

Répartition des cas positifs testés par date de prélèvement, domiciliés dans le Morbihan



Nota bene : Dans certains cas, plusieurs prélèvements peuvent être prescrits pour une même personne. Seul le premier résultat positif est conservé

Répartition des cas positifs testés par genre et âge

Nb de cas positifs testés cumulés	Nb de cas positifs testés	%
Femmes	392	59,5%
Hommes	264	40,1%
Non renseigné	3	0,5%
Total	659	100,0%

Age moyen (en années)	62 ans
-----------------------	--------

Tranche d'âge	Hommes		Femmes		Total	
	n	%	n	%	n	%
Moins de 18 ans	3	1,1%	4	1,0%	7	1,1%
De 18 à 39 ans	28	10,6%	88	22,4%	116	17,6%
De 40 à 64 ans	72	27,3%	135	34,4%	208	31,6%
De 65 à 74 ans	71	26,9%	51	13,0%	122	18,5%
75 ans ou plus	90	34,1%	114	29,1%	206	31,3%
Total	264	100,0%	392	100,0%	659	100,0%