

### L'Hôpital du Scorff - La 1ère phase : Le pôle Femme-Mère-Enfant

Par **Pierre-Yves LE GROGNEC**

Directeur-Adjoint

Centre Hospitalier de Bretagne Sud à Lorient

#### L'Hôpital du Scorff 1ère phase : un hôpital dédié à la mère et à l'enfant

Le regroupement d'activités auparavant séparées facilite la création d'une dynamique médicale et soignante dans un objectif de développement d'un pôle de référence complet pour la prise en charge de la mère et de l'enfant.

Les bénéfices attendus portent :

- sur l'amélioration de la sécurité et de la qualité de la prise en charge de la mère et de l'enfant par le rapprochement de l'obstétrique et la néonatalogie,
- la déclinaison d'un projet pédiatrique ambitieux associant une meilleure organisation de l'urgence pédiatrique et l'extension des spécialités pédiatriques,
- la différenciation géographique des secteurs d'hospitalisation: nourrissons, enfants, adolescents dans un environnement agréable et chaleureux respectant la préservation des différents temps de la vie de l'enfant : le soin, le jeu et l'éducation,
- le développement des techniques d'assistance médicale à la procréation par un service assurant l'accueil et le suivi des patients, associant des cliniciens hospitaliers et des biologistes de la reproduction libéraux.

Le dynamisme de cette structure se traduit par l'importance et la diversité des activités présentes dans le Pôle Femme-Mère-Enfant :

- **pour les disciplines pédiatriques**

6 786 urgences  
3 743 consultations  
2 950 hospitalisations  
1 100 hospitalisations < 24 H



- **pour les disciplines gynéco-obstétricales**

26 270 consultations  
1 271 consultations de planning  
4 300 hospitalisations  
1 455 interventions chirurgicales  
2 111 accouchements.

Le Pôle Femme-Mère-Enfant est l'outil indispensable pour répondre à la mise en place d'une offre de soins graduée dans laquelle le Centre Hospitalier de Bretagne Sud est à la fois un établissement de premier recours et de second recours pour les grossesses et les naissances à risques, la prise en charge des naissances prématurées ou à problèmes et les soins gynécologiques spécialisés (chirurgie cancérologique du sein et l'appareil génital en particulier).

Le CHBS a participé à la restructuration des maternités publiques en accueillant la plus grande partie des accouchements venant du CH de Quimperlé dont l'activité s'est interrompue depuis le 11/07/2007 (+300 accouchements).

Toutes ces activités nécessitent du personnel qualifié. 300 professionnels y sont affectés. Son ouverture s'est accompagnée d'un renforcement des effectifs à hauteur de **3 postes médi-**

**caux d'anesthésiste et de 28 postes non médicaux.**

#### Les données financières et techniques

Cette réalisation constitue la 1<sup>ère</sup> étape de la construction de l'Hôpital du Scorff dont l'ouverture prévue en 2012 entraînera le transfert de la totalité des activités actuellement assurées à l'Hôpital Bodélio.

En effet, après étude menée avec le concours des Services de l'Etat, la décision a été prise de réaliser cet important projet hospitalier en 2 phases :

- la 1<sup>ère</sup> phase qui prend appui sur l'ancien Centre Hospitalier Calmette réhabilité et complété par 2 constructions neuves pour y implanter le Pôle Femme-Mère-Enfant,

- la 2<sup>e</sup> phase qui porte sur la réalisation d'un ouvrage important pour l'implantation des activités de médecine et de chirurgie et le plateau technique. Les travaux préparatoires et de terrassement sont aujourd'hui achevés.

Des galeries de liaison sont prévues pour que les deux opérations constituent un ensemble fonctionnel et homogène

## Caractéristiques principales

Elles se déclinent comme suit :

- Une capacité globale de 118 lits et places :

- Maternité : 49
- Gynécologie : 19
- Pédiatrie/Néonatalogie : 50

- Un accueil des urgences 24h/24 en pédiatrie et en gynécologie-obstétrique

- Un regroupement des activités médico-techniques (imagerie, sénologie, assistance médicale à la procréation) et de consultations estimées sur une base de 2.300 accouchements/an

- Un plateau technique constitué par un bloc opératoire, un bloc d'accouchement, des activités d'imagerie, de sénologie et d'assistance à la procréation

- Des liaisons public/patients et flux logistiques sont prévues pour l'articulation avec l'ouvrage de la 2<sup>e</sup> tranche.

## Calendrier et coût de l'opération

Le choix du site du Nouvel Hôpital en octobre 2000 justifiera des modifications au programme initialement envisagé.

Ces adaptations sont arrêtées au cours de l'été 2001 et permettront la réalisation d'un ensemble hospitalier unique et cohérent.

En raison de procédures contentieuses, le choix des entreprises pour les différents lots n'a pu être fait qu'en automne 2004, après que le juge administratif ait rendu une décision favorable au projet.

L'ouverture du chantier a eu lieu le 03/01/2005.

Les travaux ont été achevés fin juin 2007, au terme de 30 mois de chantier. Les délais nécessaires aux essais, aux vérifications des installations et à la mise en place des équipements et mobiliers ont conduit la Direction à programmer l'ouverture du Pôle les 2 et 3 oct. 2007.

Le coût de l'opération s'élève à :

travaux – honoraires et taxes : 35 M€ TDC

dont pour la part travaux : 29,6 M€ TTC (24,7 M€ HT).

Cette opération présente des coûts unitaires inférieurs aux coûts moyens constatés pour des opérations neuves similaires (1.255,00 € HT/m<sup>2</sup> SHON contre 1.589,64 € HT – valeur moyenne nationale).

Quant aux équipements et mobiliers, le budget consacré au Pôle a été de 3,3 M€ TDC.

## 2<sup>e</sup> phase : le regroupement des activités MCO

Elle est menée dans le prolongement de la réalisation du Pôle Femme/Mère/Enfant et se traduira par le transfert complet des activités exercées sur le site Bodélio.

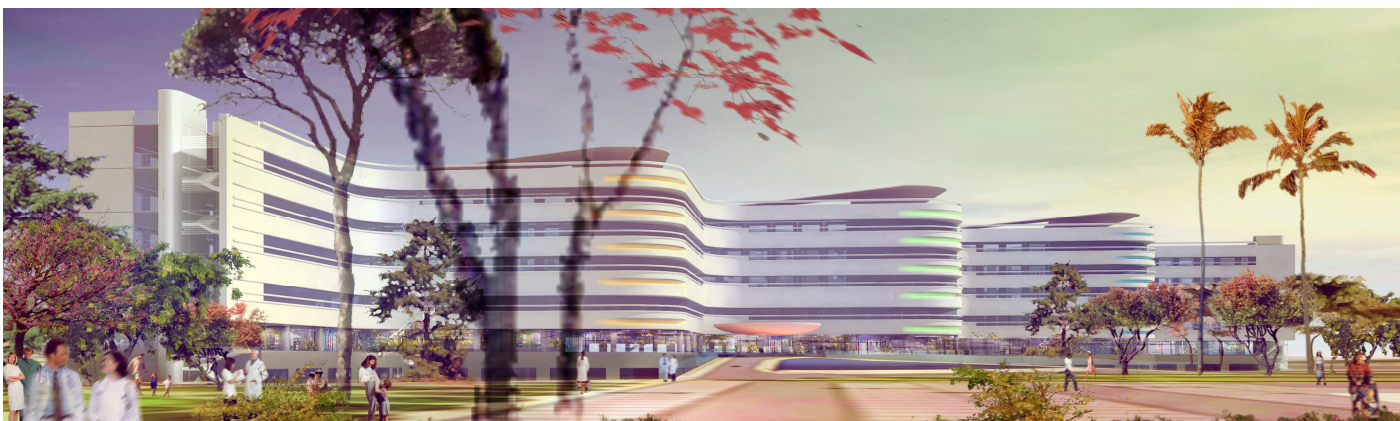
*des ondulations pour offrir aux patients un panorama à la fois sur le centre-ville et sur le Scorff. »*

Les principes d'organisation définis dans le programme sont bien repris dans le projet architectural.

tion d'urgence...),

- un ouvrage évolutif par une architecture ouverte et la flexibilité des structures,

- un souci de rationalité au plan du fonctionnement et des liaisons inter-



Le Conseil d'Administration a adopté en mars 2005 le programme des besoins servant de cahier des charges à un concours d'Architectes.

La présentation architecturale de l'ouvrage, son implantation et son importance sont illustrées par l'Architecte lauréat en « *Telle une vague, la longue façade du nouvel hôpital de Lorient déroule ses gran-*

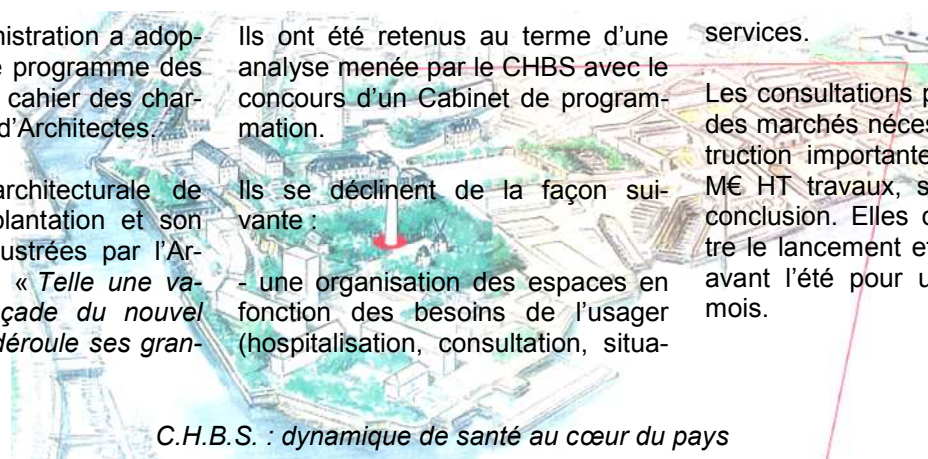
Ils ont été retenus au terme d'une analyse menée par le CHBS avec le concours d'un Cabinet de programmation.

Ils se déclinent de la façon suivante :

- une organisation des espaces en fonction des besoins de l'utilisateur (hospitalisation, consultation, situa-

services.

Les consultations pour la dévolution des marchés nécessaires à la construction importante, estimée à 120 M€ HT travaux, sont en cours de conclusion. Elles devraient permettre le lancement effectif du chantier avant l'été pour une durée de 42 mois.



C.H.B.S. : dynamique de santé au cœur du pays